

# Bel'Horizon

LE MAGAZINE DE BELMONT-DE-LA-LOIRE

1

TÉLÉMÉDECINE

PanneauPocket

1<sup>er</sup> trimestre 2021

# TEST DE TÉLÉMÉDECINE PENDANT 3 SEMAINES

du ?? ..... 2021 au ?? ..... 2021

Nous continuons notre recherche de médecin mais souhaitons répondre aux besoins de soins immédiats et actuels des habitants de notre commune.

C'est pour cela que nous travaillons, de façon active, en partenariat avec la CPTS «Communauté Professionnelle Territoriale de Santé» du roannais, Charlieu Belmont Communauté, les infirmières de Belmont et la Municipalité afin de mettre en place sur notre territoire un système de télémédecine.

Le principe : mettre en relation un patient avec un médecin (local ou délocalisé en France) grâce à la présence d'une infirmière et via un logiciel adapté.

## C'est simple :

- vous prenez rendez-vous auprès d'une infirmière de Belmont
- vous venez au cabinet des infirmières ou restez à votre domicile.



04 77 63 61 60

Lors de la téléconsultation :

## ► L'infirmière :

- vérifie vos principales composantes : température, tension, etc...
- les pré-enregistre sur le logiciel
- se connecte en visio avec un médecin



## ► Le médecin :

- donne son diagnostic
- établit une ordonnance,
- demande des examens complémentaires,
- prescrit un arrêt-maladie,
- etc...

La téléconsultation a le même coût et bénéficie de la même prise en charge par la CPAM qu'une consultation chez le médecin.

Avant une mise en place, nous avons l'opportunité de tester un logiciel pendant 3 semaines.

N'hésitez pas à contacter les partenaires et, pourquoi pas, tester cette solution de médecine, sachant qu'il ne s'agit là que d'un complément – le recrutement d'un médecin restant notre priorité !

## MAGAZINE D'INFORMATION DE BELMONT DE LA LOIRE

- Parole des élus
- Actualités
- Économie et Finances
- Travaux
- Généralités
- Culture et loisirs
- Mémoire de Belmont
- Charlieu Belmont Cté
- Agendas / Etat civil

Édité en 900 exemplaires - Parution quadrimestrielle - Gratuit

Directrice de publication : Françoise LABROSSE

Comité de rédaction :

Gaylord MERCIER, Conseiller délégué à l'animation,

Auréliе DECHELETTE,

Justine GRIZARD,

Jean-Louis MATHON,

Patricia PIOT

Sophie POLLOCE

Création, mise en page et impression : AGB Imprimerie - Belmont de la Loire



C'est avec un réel plaisir que je m'adresse à vous, pour la première fois, au travers de ce nouveau bulletin. Plus moderne, plus dynamique, il vous permettra de faire régulièrement le tour de l'action municipale.

Je félicite les élus de l'équipe en charge de la communication qui ont élaboré ce nouveau support papier. En parallèle, vous pourrez découvrir la nouvelle application numérique qui vous rapprochera encore plus de l'actualité de la Mairie. J'espère sincèrement que ces évolutions vous apporteront un plus. La période que nous traversons depuis maintenant un an fait varier nos modes de vies et nous projette sensiblement vers de nouveaux horizons.

Alors, en tournant les pages de cette première édition, vous pourrez en particulier prendre connaissance des budgets, plus particulièrement le budget général, notamment ambitieux au niveau de la rénovation énergétique des bâtiments. Une nouvelle fois nous avons fait le choix de ne pas augmenter les taux des impôts locaux. Une vigilance accrue des charges de fonctionnement est notre priorité pour maintenir une stabilité de la pression fiscale tout en continuant d'investir pour pérenniser l'attractivité de notre village. Je salue ici tous les nouveaux Belmontais qui, justement, ont franchi le pas pour venir partager les atours de notre belle ruralité.

En souhaitant à chacun d'entre vous de pouvoir profiter pleinement de la période des beaux jours qui s'annonce, n'oublions pas que l'élément indispensable à l'épanouissement professionnel et familial reste la santé ! Pour préserver ce bien précieux, le Docteur André Deschamps, a tout donné à notre population pendant 50 ans, aux côtés des sapeurs-pompiers, des clubs sportifs, à l'Ehpad, à l'initiative du service de soins infirmiers à domicile, son engagement dévoué a été hors du commun. En 2008, il s'est vu remettre la médaille de chevalier dans l'Ordre National de la Légion d'Honneur.

Il s'est éteint le 31 décembre dernier et vous avez été nombreux à lui rendre hommage soit à la cérémonie religieuse soit sur le registre déposé en Mairie.

Accompagné d'une délégation des sapeurs-pompiers, de ses proches et de sa famille j'étais présent à ses obsèques et son inhumation le 9 janvier à Roche, son village natal.

Belmont se souviendra...

Jean Luc MATRAY

### Commission Familles, Loisirs, Communication

Vous allez découvrir, au fil des pages, le nouveau quadrimestre BEL'HORIZON, magazine de BELMONT DE LA LOIRE.

Il a été conçu dans l'objectif d'être régulier dans la communication des informations que vous devez connaître, réactif et transparent.

Pour les collectionneurs, conservez bien le dernier bulletin municipal de janvier 2021 «Notre Village» et «Le Barmoniaud» de septembre 2020... qui sait, ils auront certainement de la valeur dans quelques années !

Nous sommes certains que vous ferez un bon accueil à cette nouvelle publication et restons, bien entendu, à l'écoute de vos suggestions.

Bonne lecture.

Françoise, Gaylord, Aurélie, Jean-Louis,  
Justine, Patricia, Sophie



## PANNEAUPOCKET

Informe et Alerté les habitants



PanneauPocket est une application mobile simple et efficace permettant à tous les citoyens d'être informés et alertés en temps réel des événements de leur commune. Tout son écosystème sur une seule et unique application : PanneauPocket.



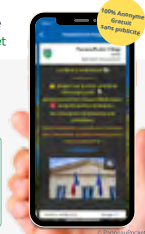
TÉLÉCHARGEZ GRATUITEMENT L'APPLICATION PANNEAUPOCKET

Pour vous informer et vous alerter votre Commune s'équipe de PanneauPocket

Toute l'actualité de la Commune, les événements, les informations de coupures réseaux, travaux sur la voirie, alertes météo et bien plus encore... seront toujours dans votre poche, ou que vous soyez, quand vous le souhaitez.

Disponible sur **Google PlayStore** (Android) **AppStore** (Apple) ou **AppGallery** (Huawei)

Retrouvez également depuis un ordinateur toutes les infos et alertes des communes sur [app.panneaupocket.com](http://app.panneaupocket.com)



OFFERT PAR VOTRE MAIRIE



Retrouvez toutes les informations et alertes de votre Commune sur **PanneauPocket**

Depuis un ordinateur

Lancez votre navigateur internet et tapez dans votre barre de recherche : [app.panneaupocket.com](http://app.panneaupocket.com)

Saisissez le nom de la commune, l'intercommunalité, l'école, le syndicat ou son code postal dans le champ de recherche, ou promenez-vous sur la carte de France puis cliquez sur la localisation qui vous intéresse. Tout apparaît ensuite dans le téléphone au milieu de l'écran.



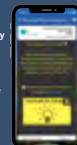
© PanneauPocket

Depuis un téléphone ou une tablette

Ouvrez votre application : **Playstore** **AppStore** ou **AppGallery**



Sur votre téléphone ou sur votre tablette, puis téléchargez gratuitement l'application **PanneauPocket**.



Dans l'application tapez le nom ou le code postal de votre commune dans la barre de recherche. Il ne vous reste plus qu'à cliquer sur le pour recevoir les notifications des informations et alertes.

100% anonyme, gratuit et sans publicité

## CONCOURS FLEURISSEMENT

**31 mai 2021**  
date limite d'inscription  
en Mairie



TÉLÉCHARGEZ GRATUITEMENT Votre APPLICATION PANNEAUPOCKET pour recevoir les alertes et les informations de la Commune

### EN 4 CLICS

- 1 Ouvrez votre application "PlayStore", "AppStore" ou "AppGallery" sur votre téléphone ou sur votre tablette
- 2 Tapez **PanneauPocket** dans la barre de recherche en haut de l'écran ou en bas à droite grâce à la loupe (selon les téléphones)
- 3 Le logo de PanneauPocket apparaît à côté de l'application PanneauPocket en tête de liste. Cliquez sur "Installer" ou "Obtenir".
- 4 Il ne vous reste plus qu'à cliquer sur le à côté du nom de votre commune. Vous recevrez les notifications de son actualité en temps réel.

Félicitations, vous venez d'installer PanneauPocket sur votre téléphone / votre tablette !

Retrouvez également depuis un ordinateur toutes les infos et alertes des communes sur [app.panneaupocket.com](http://app.panneaupocket.com)

**BONNE UTILISATION !**

L'application est gratuite, si votre téléphone vous demande de rentrer une carte bleue, cliquez sur "baissez cette étape"

## RECRUTEMENT ADJOINT TECHNIQUE

Motif du recrutement :

- \* remplacement d'agents sur poste permanent
- Olivier MURARD en arrêt maladie
- Florian ACCARY à mi-temps à compter du 1<sup>er</sup> mars 2021

Candidat recruté :

**M. Jordan SANY**

CDD d'un an, avec une période d'essai de 2 mois à compter du 1<sup>er</sup> mars 2021

## L'EAU ET NOTRE BIEN-ÊTRE

Nous devons préserver nos ressources en eau potable lesquelles sont fragiles pendant les périodes de fortes chaleurs.

Pour rappel, la commune a acheté 900 m<sup>3</sup> d'eau potable au Syndicat Intercommunal des Eaux de la Vallée du Sornin (SIEVS) en été 2020 (contre 150 m<sup>3</sup> en 2019).

### Nos actions :

Travaux réseaux surpressé au 4 vents - Recherche nouvelle ressource (cf page 9)



### Votre coopération :

Le respect des restrictions communales en limitant votre consommation.



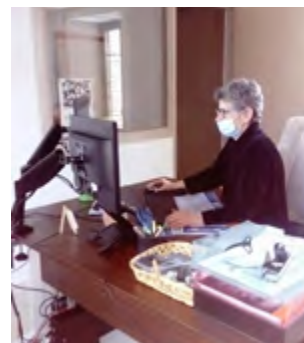
Les piscines : lors du premier remplissage de la saison, optez pour un remplissage de nuit ou en semaine, à faible débit, si possible les jours de pluies en laissant un écart entre le bord de la piscine et le niveau de l'eau. Couvrez votre piscine d'une toile solaire pour empêcher l'évaporation de l'eau ainsi que celle des produits d'entretien. Vérifiez régulièrement que votre circuit de filtration ne comporte pas de fuites.



### Michèle MARTINET

Depuis la rentrée scolaire de 1988 en tant que stagiaire sur le poste d'agent spécialisé des écoles maternelles, puis titulaire lors de la rentrée scolaire suivante et enfin nommée au grade d'ATSEM en 1992, Michèle MARTINET assiste les enseignants de maternelle et s'occupe avec beaucoup d'attention des tous petits. Depuis 2015, elle était seule à assurer ce poste avec beaucoup d'implication. Elle peut maintenant, du fait de son départ à la retraite, se consacrer à d'autres activités. Nous lui disons merci et bonne retraite.

Elle a été remplacée, au poste d'ATSEM, par **Marion MILLY**.

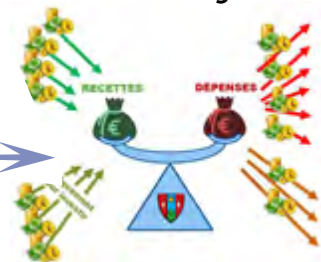
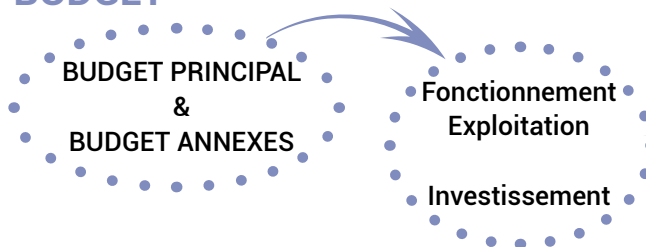


Sur sa demande, **Catherine PERRIER** actuellement en charge du restaurant scolaire, va remplacer Marion MILLY sur son poste et un recrutement est en cours afin de retrouver un(e) cuisinier(e).

# ECONOMIE et FINANCES

## BUDGET

Comment fonctionne un budget communal ?



Il doit être voté en Conseil Municipal avec, pour 2021, la date limite du 15 avril.

Lors de la même séance, le conseil municipal approuve les comptes de gestion et administratif de l'année écoulée et vote un budget primitif pour l'année en cours.

**Endettement de la commune par nombre d'habitants** : 683 € en 2008 et 697 € en 2021 malgré les nombreux et importants investissements et la diminution du nombre d'habitants.

**Annuité de la dette** : 177 077 € en 2008 (dont 149 278 € sur le budget communal) et 107 948 € en 2021 (dont 58 197 € sur le budget communal).

- 39%

**LE BUDGET PRIMITIF POUR L'ANNEE 2021** a été voté en Conseil Municipal le 26 mars 2021.

Le résultat de fonctionnement 2020 a été de **319 723 €** permettant ainsi de combler le besoin de financement à la section d'investissement de **231 534.48 €** et conserver un excédent de fonctionnement de **88 188.07 €** (contre 0 en 2020).

## SUPPRESSION DE LA TAXE D'HABITATION

Conséquences pour les contribuables et pour les revenus de la commune

AVANT 2021	2021
Taxe habitation (TH) : taux commune = 10,10%	Suppression TH = économies pour le contribuable MAIS perte de revenu pour la commune
Taxe Foncière sur le patrimoine bâti (TFPB) Taux commune : 19,55%      Taux contribuable Taux département : 15,30%      = 34,85%	TFPB :      Compensation      ↓ Taux commune : 34,85%      Taux contribuable Taux Département : 0      = 34,85%

La perte pour le Département est compensée par l'Etat via l'octroi d'une partie de la TVA

Maintien des revenus 2020 pour la commune (report taux départemental + application d'un coefficient correcteur)

Mécanisme neutre pour le contribuable

### TAXES et TAUX

PAS D'AUGMENTATION DE TAXE

HABITATION : Supprimée  
(10,10% en 2020)

FONCIERES BATIES : 34,85 %  
Taux communal (19,55%)  
+ Taux départemental (15,30 %)

FONCIERES NON BATIES : 59,52 %

### BUDGET PRINCIPAL 2021

2 351 986 €

En fonctionnement :  
1 471 234 €

En Investissement :  
880 752 €

### BUDGETS ANNEXES 2021

Assainissement : 288 015 €  
(Exploitation : 120 024 € - Investissement : 167 991 €)

Eau : 1 339 729 €  
(Exploitation : 526 104 € - Investissement : 813 625 €)

Transport scolaire : 75 178 €  
(Exploitation : 49 904 € - Investissement : 25 274 €)

Forêts sectionnales : 19 521 €  
(Trémontet/La Chadelle : 12 720 €  
Lafond/La Barrière : 5 380 € - Noailly/Lafond : 1 521 €)

Réseau de Chaleur : 87 096 €

Soit un budget communal de : 4 161 525 €

## PRINCIPAUX INVESTISSEMENTS A BELMONT EN 2021

MONTANTS EN TTC



### VOIRIE

- **VOIRIE 2021 :** 120 790 €  
*Programme annuel de réfection des voiries communales*
- **AMENAGEMENT BOURG :** 65 443 €  
*Nouveaux sanitaires  
étude requalification de la Place du Souvenir*



### BATIMENTS

- **BATIMENTS COMMUNAUX :** 37 732 €  
*Soldé travaux 2020 logements communaux et logements école*
- **LES ARCADES :** 75 000 €  
*Isolation phonique restaurant scolaire  
Remplacement verrières grande salle*
- **MEDIATHEQUE :** 3 200 €
- **ECOLE de la FORET :** 16 420 €  
*Matériel numérique, remplacement structure jeux*

### LOISIRS

- **EQUIPEMENTS SPORTIFS :** 107 500 €  
*Changement éclairage, menuiseries, peintures  
et dernière tranche toiture*
- **AIRE LOISIRS PLAN D'EAU :** 80 000 €  
*Finalisation tennis, signalétique, accès camping*
- **ILLUMINATIONS :** 7 000 €
- **GITES :** 7 000 €  
*Remplacement literie*



### DIVERS

- **MATERIEL/OUTILLAGE :** 15 000 €  
*Gyrobroyeur*
- **VEHICULES :** 40 000 €  
*Achat tracteur et véhicule services techniques*
- **GESTION FORESTIERE :** 8 000 €  
*Reboisement*
- **CIMETIERE :** 7 000 €  
*6 nouvelles cases pour le colombarium*



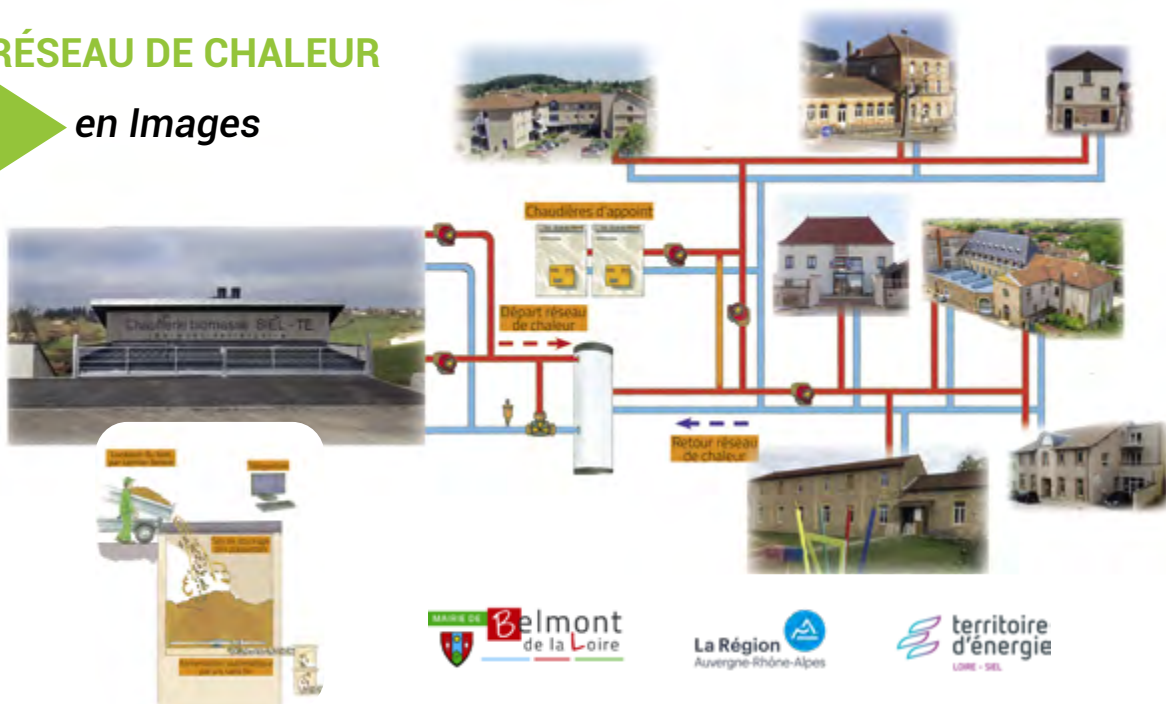
### UNE RÉ-OUVERTURE

de l'épicerie PROXI qui, après un relooking du magasin effectué par sa nouvelle gérante Louise Chassignol, aidée d'Ophélie Delomier, complète l'offre jeune et dynamique des commerces de Belmont.

# TRAVAUX

## RÉSEAU DE CHALEUR

### en Images



Investissement total (SIEL-TE) : 604 290 € HT

Subventions : 394 795 € (Région AURA)

Puissance de la chaudière : 400 kW

Consommation annuelle de bois : 1250 m<sup>3</sup> plaquette forestière (25 % d'humidité)

Plaquettes fournies par RMTP : 26,50 € HT le m<sup>3</sup> apparent

Volume du silo de stockage : 90 m<sup>3</sup>

Surface totale chauffée : 7 050 m<sup>2</sup>

Chaudière appoint/secours : 460 kW (2 chaudières gaz de 230 kW chacune)

### en Chiffres

## en Développement durable

Comparée au fioul, cette chaudière bois évite le rejet de plus de 129 tonnes de CO<sub>2</sub> chaque année soit l'équivalent des émissions de **56 voitures qui parcourent plus de 20 000 km.**

## PETITS TRAVAUX

### Les Arcades :

Pose de robinetterie électronique (au nombre de deux), installation d'un WC «enfant» (cuvette à 33 cm), installation d'un chauffe-eau 15L pour alimenter en eau chaude le point d'eau du restaurant scolaire.  
Coût total : 1 881,38 € HT

### École de la Forêt :

Pose de deux portes «western» pour accéder aux urinoirs. Coût : 380 € HT  
Peinture du hall de l'école maternelle. Coût : 3 826,00 € HT

### Salle des sports :

Installation d'une douche pour Personnes à Mobilité Réduite.

8

Coût : 1 061,88 € HT, subventionnés à hauteur de 35% par le département.





## 2 RADARS PÉDAGOGIQUES

Entreprise Signature – Coût 6136 € HT

Subvention : 3 680 €HT de l'Etat (Amendes de Police)

Part communale : 2 456 € HT

Emplacement des radars :

entrée d'agglomération, Route des Echarmeaux et Route de Chauffailles

## MODIFICATION TROTTOIR DEVANT L'ÉPICERIE

But : facilité l'accès aux Personnes à Mobilité Réduite

Investissement total : 3 855 € HT

Financement : commune

Intervenant : Lapierre maçonnerie

## ECLAIRAGE PUBLIC DU PARKING DES ARCADES

EXONÉRATION DE TVA

Maître d'ouvrage : le SIEL

Investissement total : 1 304 €

Financement : commune : 782 €



## TRAVAUX ADDUCTION EAU POTABLE :

Aux 4 Vents : supprimeur aux Quatre Vents pour la pression de l'eau chez les riverains.

A Pezeron : remplacement de deux anciennes conduites par une seule conduite depuis le réservoir de Pézeron jusqu'au giratoire du centre bourg (575 mètres linéaires), avec reprise des branchements particuliers.

Montant total du marché : 287 641 € HT

Intervenants : EUROVIA DALA Agence LMTP (co-contractant) et Bureau d'Etudes REALITES (maître d'œuvre)



## TRAVAUX TENNIS

Rénovation du court n°1 avec démolition de la dalle et remise en état (nettoyage, décolmatage, démoussage, reprises ponctuelles, clôture, coloration de surface, lignes de jeu ) du court n°2. L'entreprise LAQUET qui réalise les travaux est référencée «Plan Qualité Tennis».

Le terrain de tennis du bas (court n°1) sera éclairé à l'aide de deux luminaires à modules LED. Ces travaux seront réalisés par l'entreprise DUGELET.

Montant des travaux estimé à hauteur de 42 500 € HT.

Financement : l'Etat, la Région et le Département participent à hauteur d'environ 60%.

Nos deux conseillers départementaux se sont déplacés en janvier afin de voir l'avancement des travaux.

## POSE DE LA GLISSIÈRE DE SÉCURITÉ ALLÉE DES CHÂTAIGNIERS

Fourniture et pose de glissières métal bois d'une longueur de 84 mètres linéaires.

Investissement total : 7 704, 80 € HT

Subvention : à hauteur de 55 % par les Amendes de Police

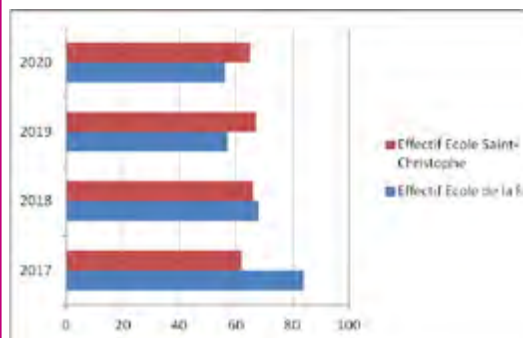
Intervenant : AXIMUM



## ECOLE DE LA FORÊT

La commune a candidaté à l'appel à projets «écoles numériques» porté par le Ministère de l'Education Nationale pour compléter l'équipement de l'école de la Forêt en matériel numérique. Matériel inscrit dans le dossier de candidature :

- 1 tableau numérique..... 2 607.60 € TTC
- 6 tablettes ..... 1 879.20 € TTC
- 6 casques audios..... 89.94 € TTC
- Budget total ..... 4 576.74 € TTC
- Participation de l'Etat..... 2 288.37 € TTC soit 50%.



## ECOLE SAINT-CHRISTOPHE

Cette année 2021 laisse peu de place à la découverte de l'école sans notre «Portes-ouvertes» traditionnelle. Heureusement, une visite individuelle est toujours possible pour les familles qui en feront la demande.

Je les recevrai avec plaisir sur rendez-vous :

Par téléphone au : 04.77.63.68.49 (demander Mme ROY)

Par mail : [ecolestchristophe42@gmail.com](mailto:ecolestchristophe42@gmail.com)

Dans l'attente de cette visite, voici quelques photos de nos classes.



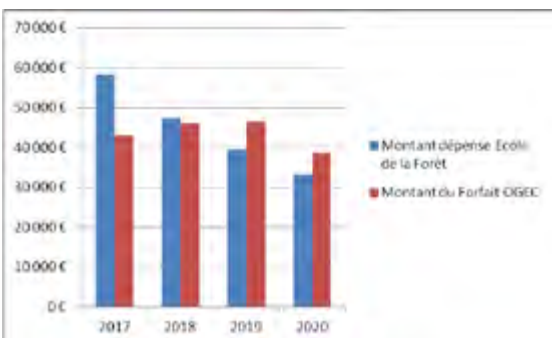
Ambiance studieuse en CE2/CM



Ambiance lecture en CP/CE1



Ambiance joyeuse en maternelle en musique



## ECOLE SAINT-CHRISTOPHE

Du fait de l'existence d'une convention avec l'école Saint Christophe, chaque année la commune verse à l'OGECE une somme lui permettant un bon fonctionnement. La méthode de calcul du forfait se fait sur la base du montant des dépenses réalisées pour l'école de la Forêt divisé par le nombre d'élèves de l'école de la Forêt et multiplié par le nombre d'élèves de l'école Saint-Christophe.

La commune verse par élève aux deux écoles :

- 58 € au titre des fournitures scolaires
  - 46 € au titre d'une subvention extra-scolaire
- soit 104 € par élève.

## RECENSEMENT MILITAIRE

Vous avez 16 ans et plus...

Recensement obligatoire dans votre mairie de rattachement.

Vous munir du livret de famille et d'une pièce d'identité.

Entre 8 et 12 mois plus tard vous recevrez une convocation par mail ou par courrier à votre domicile.

Vous effectuez votre journée «défense et citoyenneté» et recevez votre certificat de participation à la JDC (Journée Défense Citoyenneté).

Ce certificat est **nécessaire**, entre autre, pour certains examens scolaires ainsi que les inscriptions au permis de conduire.

OBJECTIF CITOYEN

J'AI 16 ANS. JE ME SUIS FAIT RECENSER. ET TOI ???

### LE RECENSEMENT MILITAIRE

donne des **DROITS**

**QUI ?** Garçons et filles de nationalité française

**OÙ ?** À la mairie de ton domicile

**QUAND ?** Dès 16 ans

**AVEC QUOI ?** Votre carte d'identité  
Le livret de famille  
Un justificatif de domicile

**POURQUOI ?**

- pour obtenir l'attestation de recensement qui est obligatoire pour établir un dossier de candidature à un concours ou à un examen soumis au contrôle de l'autorité publique (conduite accompagnée, baccalauréat, CAP, BEP, ...)
- pour effectuer la Journée d'Appel de Préparation à la Défense (JAPD)
- pour l'inscription d'office sur les listes électorales

# GÉNÉRATIONS

## ECOLE DE LA FORÊT

### **Projet théâtre :**

Le projet théâtre, destiné aux deux classe de CP/CE et CM, a été financé par le Sou des écoles et bénéficie de l'appui de Alexandre Dufaux, de la Compagnie des Farfadets de Maizilly.

Après avoir pratiqué des jeux théâtraux pour se mettre dans l'ambiance et dans la posture d'acteur, les élèves ont pu écrire eux-mêmes leurs pièces, choisir les éléments de décor et de costumes, préparer la sonorisation et jouer.

Faute de pouvoir offrir une représentation, nous avons fait le choix d'une capture vidéo qui sera distribuée aux parents sur CD. Nous espérons malgré tout pouvoir présenter sur scène notre travail en fin d'année, en fonction des contraintes sanitaires.

Ce projet a permis aux enfants de travailler beaucoup de domaines et de progresser, notamment en rédaction, orthographe, informatique, mais aussi en termes de confiance et de solidarité.

Merci à tous les acteurs qui ont rendu ce projet possible !



### **Projet photo :**

Le projet photo de la classe de CM, interrompu en 2020, a repris cette année, financé par la Communauté de Communes. L'objectif est de photographier et de mettre en valeur le patrimoine du village.

Après une séance d'introduction à la photographie et à la prise de vue, les élèves ont pris des photos dans Belmont. Les images ont été triées et choisies en vue d'une exposition dont les modalités restent à préciser.



### **Visio d'anglais :**

Lors de cette période, les CE ont bénéficié, comme les CM la période précédente, de séances d'anglais en visio grâce à la présence d'Alina, assistante d'anglais new-yorkaise. Cette opportunité a permis à nos élèves de faire de gros progrès en conversation et en aisance en anglais.

### **Projet correspondance :**

Les maternelles ont un projet de correspondance avec d'autres écoles qui se poursuit depuis le début de l'année scolaire. Au programme : échange de lettres bien sûr, mais aussi visioconférences avec les autres écoles pour faire connaissance. Un moyen ludique de travailler la connaissance du langage !

Notre site a trois ans !

Au mois de mars 2018, nous décidions de lancer le site internet de l'école pour diversifier et rendre notre communication plus accessible.

Ce pari a été un succès puisqu'à ce jour nous dépassons les 140 000 visiteurs.

Notre site est à présent totalement «responsive», c'est à dire adapté à tous les terminaux utilisés.

Pour éviter les publicités subies et peu adaptées, nous avons fait le choix d'un hébergeur payant et nous faisons appel à des partenaires, entreprises locales, pour participer au financement. Si vous voulez que votre bannière apparaisse sur notre site, contactez-nous ! <http://ecoledelaforet.org/>



### **Inscriptions**

Les élèves sont accueillis à partir de deux ans dans des locaux et avec du personnel adapté. Nous recevons tous les enfants de Belmont, quel que soit leur parcours, et si besoin, nous mettons en place des aides et des accompagnements différenciés.

Pour inscrire des enfants : 04 77 63 65 42 ou [ce.0420121d@ac-lyon.fr](mailto:ce.0420121d@ac-lyon.fr)



Nous remercions les généreux donateurs qui ont participé à la cagnotte Leetchi que nous avons ouverte. Les fonds récoltés nous ont permis d'honorer les échéances pour lesquelles nous étions engagés en 2020 (moulin à céréales, suivi du programme d'agriculture et équipement de 4 nouveaux agriculteurs).

Au vu du contexte toujours très incertain, nous avons décidé d'annuler la brocante de juin, qui nécessite une grosse communication en amont et une lourde intendance.



Nous gardons toujours notre projet de financement d'un système d'adduction d'eau et pour cela nous envisageons de renouveler notre opération «**du vin pour de l'eau**» avec sans doute la possibilité de déguster et pré-commander lors du concours de pétanque.



Si les restrictions en vigueur s'assouplissent un peu, nous envisageons cependant de maintenir le **concours de pétanque prévu le samedi 12 juin à 14H00 sur le terrain de boule du plan d'eau.**



Rappel : organisation de notre randonnée annuelle (si les conditions sanitaires l'autorisent)

### *Les Randonneurs d'Entre-Monts*

«DE L'ECOLE A LA MEMOIRE»

18<sup>e</sup> tour du Pays de Belmont-de-la-Loire

**DU MARDI 27 AU VENDREDI 30 JUILLET 2021**

4 jours de randonnée en étoile accompagnée

Parcourant le Nord Roannais et le Haut Beaujolais en moyenne montagne ombragée par nos vertes forêts Cette randonnée s'adresse à des marcheurs confirmés

Possibilité de participation à la journée Nuitées, repas et ravitaillements assurés

Contact/Inscriptions : B. MORDANT  
Tél : 06.70.40.70.47 (entre 19 et 20 h)  
ou mail [b.mordant@orange.fr](mailto:b.mordant@orange.fr)

BELMONT DE LA LOIRE - Aire de service camping-car

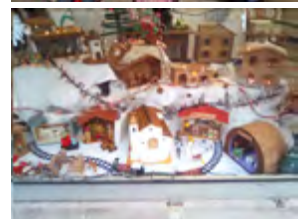
Notre groupe recherche 2 ou 3 bénévoles pour aide ponctuelle sur Belmont.

Contact M.FORESTIER ([forestier.jessica@wanadoo.fr](mailto:forestier.jessica@wanadoo.fr))  
ou B.MORDANT ([b.mordant@orange.fr](mailto:b.mordant@orange.fr))

## CONCOURS VITRINES DE NOËL



B  
R  
A  
V  
O



## CULTURE ET LOISIRS

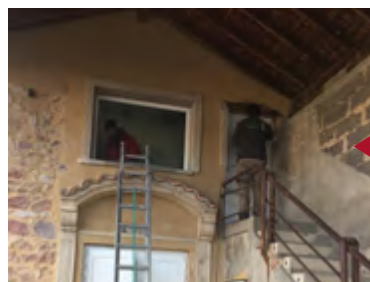
### O.G.E.C.

Fort de la solidarité parentale si traditionnelle à notre école, un groupe de parents d'élèves a réalisé des changements d'huisseries sur des pièces annexes de l'école. En effet afin de terminer l'isolation de la salle des énergies nous avons posé deux portes et une fenêtre.

En plus d'être efficace c'était une demi-journée conviviale, dans la joie et la bonne humeur.



Aux vacances de février la classe des maternelles a subi un sérieux rafraîchissement pour accueillir au mieux tous nos enfants de la toute petite à la grande section. Un deuxième groupe de parents d'élèves ainsi que la directrice ont nettoyé, réorganisé et aménagé la classe pour la rentrée. Quelle belle surprise pour les petits de découvrir toutes les nouveautés.



### JUMELAGE BELMONT-GOUNGHIN

En 2018, nous avons lancé l'opération «Container» qui nous avait permis, grâce à la générosité de beaucoup de personnes, de récupérer près de six tonnes de marchandises, que nos amis de GOUNGHIN nous avaient demandé. Cela avait été une grande réussite et leur projet d'ouvrir un centre de formation à la couture avait pu se concrétiser.

Mais pour un fonctionnement encore plus aisé, et n'ayant que très peu de moyens financiers, ils nous demandent quelques matériels et marchandises qu'ils n'ont pas la possibilité d'acquérir.

Voici la liste :

- Des machines à coudre (si possible à pédale), du tissu. (éviter l'étoffe trop chaude).
- Des aiguilles pour les machines, mais aussi pour la couture manuelle, du fil de couture.
- Des boutons de différentes couleurs, tailles et formes.
- Vous pouvez également faire des dons pour les aider. Chèques à l'ordre de : Jumelage BELMONT-GOUNGHIN.

Vous pouvez déposer vos dons au presbytère aux permanences, mardi et samedi de 09h30 à 11h00, ou auprès des membres du jumelage.

Pour les machines à coudre, nous pouvons les récupérer à votre domicile. (Elle seront révisées par nos soins).

D'avance, un grand merci pour votre aide et votre soutien pour cette mission humanitaire.

*L'équipe du Jumelage.*

## LA MÉMOIRE DE BELMONT



Dans la nuit du 2 au 3 mai 1944, quatre véhicules stationnent entre le hameau de Saint Claude et le bourg de Belmont.

Une quarantaine de soldats allemands contournent le bourg de Belmont et font mouvement vers les sommets en direction de

Foupeysson.

Ils progressent à pied, sans éclairage dans la nuit noire. Malgré le silence, leur marche alerte le chien et les habitants du lieu-dit Les Salèves. Ils sont aussi entendus sur la route de Doris, puis aux hameaux Panneton et Doris.

Au matin du 3 mai, ils contribuent à l'encerclement du camp du Maquis de Chauffailles installé depuis le 23 avril dans les bois sur les hauteurs de Thel.

L'offensive est menée par une formation plus importante, arrivée par le versant opposé, depuis l'ancienne commune de La Ville.

Le combat dure une partie de la matinée. Bien qu'inférieurs en nombre et en armement, des maquisards réussissent à briser l'encerclement et à s'échapper à travers bois après un combat difficile.

Treize morts et trois prisonniers sont à déplorer parmi les trente-huit hommes présents au campement. Un réfugié, juif polonais, découvert dans une ferme de Thel est lâchement abattu. Plusieurs rescapés, dont un blessé, trouvent refuge dans une ferme amie à Doris.

Aux environs de midi, des véhicules allemands stationnent sur la place du Souvenir à Belmont. Des soldats entrent à la pharmacie pour soigner leurs blessés.

En début d'après-midi, des militaires allemands accompagnés de miliciens poursuivent leur funeste opération. Ils se rendent à Chauffailles, à la maison Coste, famille de résistants coordonnant l'action du Maquis.

Trois membres de la famille réussissent à s'enfuir, un quatrième est blessé puis fait prisonnier. Un réfugié, juif allemand est abattu. Le prisonnier est conduit à Chassigny-sous-Dun, dans une ferme servant de dépôt d'armes et de matériel au Maquis de Chauffailles. Il est torturé puis exécuté avec le propriétaire de la ferme.

Les maisons de Chauffailles et de Chassigny-sous-Dun sont incendiées ainsi qu'une ferme à Mussy-sous-Dun servant de dépôt au Maquis.

Au retour vers Mâcon, à la limite des communes d'Aigueperse et de Saint-Bonnet-des-Bruyères, les Allemands, comme souvent à la fin de ce genre d'expédition, abattent deux prisonniers. Leurs corps sont abandonnés au bord de la route.



**Au total, dix-neuf victimes de la barbarie ennemie ont perdu la vie au cours de cette tragique journée.**

# LA MÉMOIRE DE BELMONT

## Récit d'un passionné d'histoire locale Jean Marc SARNIN



«Le 03 mai 1944, le facteur triait le courrier à la poste (sans savoir que les allemands étaient présents sur la commune). Il faut savoir que les gens continuaient à vivre presque normalement, malgré les actions allemandes. Le facteur commençait sa tournée en direction de St Claude. Il tomba, aux alentours de 9h, sur des véhicules allemands stationnés (3 camions et 1 voiture) au-dessus du cimetière. Il descendit de son vélo et continua à avancer à pied (c'est comme cela qu'il fallait réagir pour ne pas attirer l'attention). 3 sentinelles étaient présentes aux abords des véhicules. Vers 13h30, les véhicules étaient toujours présents. A 14h30, ils étaient partis.»

«Aux Salèves, des habitants ont entendu la troupe passer : cette nuit-là, il faisait beau. La fenêtre de la chambre était ouverte. Le chien, dans la cuisine, a aboyé. Il devait être 23h45. Les bruits de pas ont été entendus, sans distinguer qui était là, car la nuit était noire.

D'autres habitants, à Doris par exemple, ont entendu aussi la troupe passer.

Ce n'est que le lendemain que les habitants comprirent que c'était très vraisemblablement les Allemands qui étaient passés tout près de chez eux cette nuit-là.»

«Vers 11h30-11h45 (à la sortie de l'école), des véhicules étaient stationnés place du monument. Les soldats allemands étaient à la pharmacie pour récupérer pansements, médicaments... »

«Ce 03/05/1944 au matin, enterrement de Madame PUILLET (Pézières). Les allemands auraient été croisés vers 11h30, lorsque les gens se rendaient aux obsèques.»



Transport avec les bœufs du Monument



Cérémonie pendant le confinement

La commune de Belmont de la Loire a des membres de droit au Comité du Mémorial avec deux délégués : Pascal Vermorel et Véronique Montanès



## LES SOUVENIRS D'UN ENFANT DE BELMONT



Monsieur Maurice Troncy, habitant de Belmont de la Loire, nous a fait part de l'un de ses souvenirs qu'il avait gardé dans un coin de sa mémoire.

Il va nous parler de la journée du 3 mai 1944.

A cette époque Maurice avait 6 ans, quand il a vu les allemands arriver sur notre commune, et voici le récit de cette journée si particulière pour lui :

«Ce matin du 3 mai 1944, je me rappelle qu'il y avait un enterrement à Belmont, celui de Mme PUILLET. Moi, j'allais à l'école communale, devenue maintenant l'école de La Forêt. Je finissais les cours à 11h et, comme il n'y avait pas de cantine, j'allais déjeuner chez Mme Perroux. En chemin, avec mon copain Bernard Corneloup, nous sommes passés prendre un morceau de pain à la boulangerie Chizelle. En sortant, nous avons vu des soldats allemands qui étaient stationnés sur la place du Souvenir avec leurs camions. Certains avaient une mitrailleuse, d'autres avaient un képi ou un casque. Notre regard fut attiré par un fourgon avec la croix noire. Nous avons voulu nous approcher par curiosité, pour voir les camions de plus près, mais aussitôt ils nous ont criés : «Raust» pour nous faire partir. Nous avons pensé, quelques temps après, que ce fourgon devait contenir certains corps... ».

Maurice poursuit :

«Les allemands sont venus la nuit, ils sont descendus par le Fy. Mimile Butty les a entendu passer, car sa fenêtre était restée ouverte. Ils ont été reconnus par le bruit particulier de leurs bottes sur le sol. Ensuite ils ont pris un chemin, direction Doris et sont montés par la Croix de Foupeysson. Un autre groupe d'allemands se serait rendu au plateau du Bessy, dans le but de sécuriser les lieux et de bloquer un éventuel retour des maquisards par ce côté. Les autres ont pris la direction de Cours la Ville. C'est ce groupe d'allemands qui aurait attaqué les maquisards à Thel. En passant dans Cours, ils ont pris le boulanger en otage pour le faire parler. »



M a u r i c e  
et son copain réfugié.

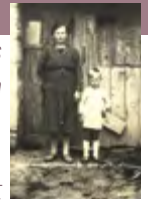
Ces souvenirs, en font remonter d'autres et Maurice continue :

«Je me souviens aussi que les allemands avaient construit des stations de radars au Col des Ecorbans, au-dessus de Ranchal. Ils descendaient jusqu'à une ferme à Monpinay où ils allaient se ravitailler, nous les avons croisés un jour avec mon père, quand on allait récupérer des fagots de fougères sur les hauteurs de Monpinay.

Aussi, à la fin de la guerre, notre instituteur, nous avait emmené en car jusqu'au lieu du Mémorial de Thel. Nous avons pu voir le camp des maquisards, laissé intact, et je me rappelle qu'il y avait encore leurs valises. »

Maurice nous fait également part d'une autre anecdote de cette période :

«Un après-midi, je remontais vers les 4 Vents et je m'amusais à descendre sur les fesses un talus, et là, je croise 2 officiers allemands, à pieds, en costume. Ils m'ont fait comprendre que j'allais user mon pantalon si je continuais à faire des glissades sur les fesses. Je les avais trouvés sympathiques. Ils m'ont ensuite demandé des œufs, donc je les ai emmenés jusqu'à chez mes parents qui avaient des poules.



Mon père était dehors quand je suis arrivé avec les allemands dans la cour de la maison, mais il n'a pas voulu les faire rentrer dans la maison, car il avait son fusil de chasse pendu et il ne voulait pas prendre de risque avec eux. Ils sont repartis quand même avec des œufs. Et mon père m'avait passé une sacrée engueulade !! Je n'avais que 6 ans et je ne me rendais pas compte de ce qu'il se passait vraiment pendant la guerre. Mon père avait vécu la guerre de 14/18, il m'en parlait parfois, mais j'avais du mal à croire ce qu'il me disait et il a fallu que je vive la guerre à mon tour, pour comprendre ce qu'il me racontait. »

## Les acteurs de l'habitat dans la Loire

Maison Départementale du Logement et de l'Habitat de Roanne (plateforme Rénov'actions 42, l'ADIL (conseil gratuit et neutre sur toutes les questions juridiques, financières et fiscales concernant votre logement), l'architecte conseil du département...)

Adresse : 5 rue Brison-42300 Roanne

Horaire d'ouverture du lundi au vendredi 8h30-12h00 et de 13h30-17h00  
fermé le jeudi après-midi.



## AIDES POUR L'HABITAT

**2<sup>ème</sup> Programme d'Intérêt Général (PIG)** pour la lutte contre la précarité énergétique et l'adaptation des logements à la perte d'autonomie dans l'habitat privé -2018-2022.

Chiffres : 251 600 € sur 4 ans engagés par la Communauté de Communes pour financer ce programme.

Démarche : demande d'aide sur : <https://monprojet.anah.gov.fr>

Renseignements : Maison Départementale du Logement et de l'Habitat de Roanne

Permanence : Charlieu Belmont Communauté le 2e mercredi du mois de 14h à 16h sur rdv.

**Bonus Performance Énergétique CAR** (Contrat Ambition Région) pour les personnes non éligibles au PIG.

Chiffres : prévision budgétaire de 38 250 € par an (soit 51 dossiers de 750 € chacun).

Démarche : demandes par le biais du site Renov'Actions 42.

**Fond Solidarité Logement (FSL)** pour un soutien aux ménages défavorisés pour faire face aux frais d'accès ou de maintien dans un logement (impayé de loyers, d'énergie) et finance également des mesures d'accompagnement social.

**Plan Départemental de l'Habitat Indigne de la Loire –PDLHI** pour la Lutte contre l'Habitat Indigne (LHI) dont la mise en œuvre n'est pas encore effective.



## UNE MISSION DE CONSEIL ARCHITECTURAL PORTE PAR LE DEPARTEMENT

Le Département met à disposition des particuliers et des collectivités un service gratuit de conseil en architecture.

### *Un professionnel indépendant à votre service*

Le Département missionne des architectes indépendants, pour vous orienter dans la définition de votre projet, le choix d'implantation, l'aménagement d'un espace de vie, l'adaptation à la perte d'autonomie ou l'insertion dans l'environnement immédiat. Ils peuvent également vous informer sur les techniques d'isolation efficaces, le choix des matériaux, ou encore vous guider dans les démarches administratives et les différentes étapes d'un projet de construction...

### *Des permanences sur rendez-vous deux lundis par mois*

Sur la commune, votre interlocuteur est M. Philippe Jambresic.

Vous pouvez le rencontrer sur rendez-vous deux lundis par mois à la maison Départementale de l'Habitat et du Logement (MDHL) de Roanne.

Pour prendre rendez-vous, contacter la MDHL de Roanne au 04-77-78-39-94

### *Un conseil adapté et gratuit*

Vous voulez construire, agrandir, aménager, transformer ou rénover votre habitation...

Vous vous interrogez sur le choix de l'implantation, le choix des matériaux, la lecture des règles de construction, les intervenants bâtisseurs à solliciter...



## ELECTIONS DÉPARTEMENTALES (EX-CANTONALES) ET RÉGIONALES – ELUS POUR 6 ANS

**1<sup>er</sup> tour : 20 juin 2021 - 2<sup>e</sup> tour : 27 juin 2021 (salle des Arcades)**



Femme ou homme de terrain, le conseiller départemental est à la disposition de ses concitoyens. Au sein de l'Assemblée, il participe à la définition des politiques départementales et représente le Département dans différents organismes. Il siège ainsi aux conseils d'administration de collèges, d'hôpitaux, etc... Il est, enfin, l'interlocuteur privilégié des maires et accompagne le développement des communes de son canton.

Les conseillers régionaux forment le conseil régional qui est l'assemblée délibérante des régions. Ils gèrent les

affaires de la région. Ils exercent des compétences notamment dans le domaine des lycées, des transports dits « régionaux » (transport express régional) et de l'action économique.

## AGENDAS

Sous réserves des Directives gouvernementales sanitaires  
et changement de date du fait des associations

### MAI

- 8 : Défilé - Municipalité
- 9 : Cérémonie Mémorial  
de Thel

### JUIN

- 4 : Don du sang
- 5 : Fête de la cerise - AREC
- 12 : Pétanque - LACIM
- 20 : kermesse - Ecole Saint Christophe
- 26/27 : Ball trap - Chasse St Hubert
- 27 : Kermesse - Ecole de la Forêt

### JUILLET

- 2 : Gala de gym - Les Intrépides
- 14 : Voitures anciennes - Comité des Fêtes
- 16 : Concours de pétanque - Basket
- 17 : Concours pétanque licenciés - Pétanque Club
- 23 : Kermesse EHPAD Ste Anne
- 25 : Concours pétanque sociétaires - Pétanque Club  
Trail - Bel'montées
- 24 au 26 : Fête patronale - Municipalité
- 26 : Feu d'artifice - Municipalité
- 26 au 30 : Tour du canton  
Randonneurs d'Entre Mont

### AOUT

- 29 : ASTAP au champ

### SEPTEMBRE

- 26 : Choucroute à emporter  
BELERF

## PANNEAU POCKET

Connectés et informés :  
télécharger l'application sur votre smartphone  
sélectionner **Belmont de la Loire**  
et cliquer sur ♥

## ETAT CIVIL



### DÉCÈS

- Alphonse DESESTRET - 10/12/2020
- Robert LIEVRE - 14/12/2020
- Michèle AUCAGNE - 18/12/2020
- Denise LACROIX - 22/12/2020
- André DESCHAMPS - 31/12/2020
- Georgette GARCIA - 03/01/2021
- Marie Louise DUBOUIS - 05/01/2021
- René DUCLOS - 20/01/2021
- Pierre PORTALIER - 25/01/2021
- Odette PERRIN - 28/01/2021
- Thérèse LATHUILLERE - 30/01/2021
- Jacqueline DEROBERT - 18/02/2021
- Daniel SANY - 19/02/2021
- Bernard MORERA - 06/03/2021
- Maurice DUPERRON - 18/03/2021
- Michel BLONDEL - 05/04/2021
- Claude Meyer NITENBERG - 09/04/2021

### NAISSANCES

Juliette SODOYER  
05/02/2021

Alicia ASTOLFI  
05/03/2021



ERRATUM bulletin janvier 2021

Yeimi FILLIAT COELHO est une jolie petite  
fille qui rétablit la parité des conscrit(e)s  
2020

App Store



Play Store



AppGallery

